



# Rapport d'activité 2025

---

# Table des matières

---

- **La COREB**
  - Mot de la Présidence
  - Message des secrétaires régionaux
  - Chiffres-clés et périmètre
  - Organisation
  - Finances
- **Développement économique**
  - En chiffres
  - Soutien aux entreprises
    - Aides financières
    - Guichet entreprise
  - Réseau agroalimentaire
  - Formation
  - Écosystème économique
    - Commission économique
    - Prix à l'innovation broyard (PIB)
- **Aménagement du territoire**
  - En chiffres
  - Coordination territoriale dans la Broye intercantonale
- **Mobilité**
  - En chiffres
  - Une région en mouvement
- **Projets transversaux**
  - Durabilité
  - AppApp
  - Groupes de travail F35
- **Associations membres**
  - ARBV
  - Ascobroye

---

# La COREB

---

---

## Mot de la Présidence

---

**L'année 2025 s'inscrit dans la continuité d'une période de transition et de consolidation pour la COREB. Elle a permis de poursuivre, avec détermination, les projets structurants pour notre région tout en assurant la stabilité nécessaire au traitement des nombreux dossiers en cours.**

Dans un contexte de croissance soutenue de la Broye, la COREB a confirmé son rôle central d'accompagnateur, de coordinateur et de facilitateur du développement régional. Les enjeux liés aux zones d'activités, à la création d'emplois sur les sites stratégiques et d'importance régionale, à l'animation de l'écosystème économique régional, à la mobilité et à l'aménagement du territoire ont fortement mobilisé nos instances. Plus que jamais, une approche concertée, anticipative et transparente s'impose afin de garantir un développement harmonieux et durable.

L'année 2025 a également été consacrée à la préparation des échéances institutionnelles à venir. Si le renouvellement des instances politiques intervient en 2026, il était essentiel d'anticiper cette étape en préparant la transmission des dossiers par la consolidation des processus de gouvernance. Cette démarche vise à garantir une continuité fluide de l'action régionale et à préserver la dynamique engagée au service de la Broye.

La COREB, forte de son expertise et de son réseau intercantonal, poursuit son engagement dans ses domaines stratégiques : développement économique régional, mobilité, aménagement du territoire et projets d'importance intercantonale. Notre mission demeure inchangée : favoriser le dialogue, créer des synergies et transformer les ambitions régionales en réalisations concrètes.

Nous tenons à souligner l'engagement constant de l'équipe COREB dont la disponibilité et l'agilité contribuent activement à la mise en œuvre de nos objectifs.

Grâce à l'engagement constant de ses membres et de ses comités, la COREB a poursuivi avec détermination son action au service d'un développement cohérent et durable de la Broye. Arrivés au terme de cette législature, nous tenons à remercier tous les membres sortants pour leur contribution au service de notre région.

L'esprit de partenariat demeure le fondement de notre réussite collective. Il nous permet de renforcer une région dynamique et solidaire, résolument tournée vers l'avenir et capable de relever avec confiance les défis à venir.



**Anne Marion Freiss**  
Présidente



**Nicolas Kilchoer**  
Vice-Président

---

# Message des secrétaires régionaux

---

**Dans la continuité de la dynamique engagée ces dernières années, 2025 a été marquée par une présence soutenue sur le terrain et par un renforcement concret de nos prestations au service des acteurs régionaux.**

La proximité avec nos partenaires demeure au cœur de notre action. Plus de 70 participations à des événements économiques, institutionnels ou associatifs nous ont permis d'entretenir un contact direct et régulier avec le tissu économique broyard. Cette présence active favorise une meilleure compréhension des besoins du terrain et consolide le rôle de la COREB comme interlocuteur privilégié des entreprises et des communes.

L'année écoulée se distingue également par l'organisation d'un nombre record de 17 événements à destination de nos membres privés, des entreprises régionales et des collectivités publiques. Visites d'entreprises, conférences thématiques, formations et rencontres ciblées ont rassemblé un public varié et engagé. Quinze entreprises stratégiques de la région ont par ailleurs été rencontrées directement par la direction afin d'aborder leurs perspectives de développement et les enjeux spécifiques à leurs secteurs.

Notre Guichet entreprises a poursuivi son activité soutenue avec des prestations fournies à près de 80 personnes physiques et morales. Accompagnement de projets, orientation vers les dispositifs de soutien existants et mise en réseau constituent des leviers essentiels pour stimuler l'initiative entrepreneuriale régionale. Près d'un million de francs de soutien a pu être mis à disposition d'acteurs économiques broyards grâce aux aides régionales et cantonales existantes.

Fait réjouissant, nos actions s'accompagnent d'une croissance constante du nombre de membres privés et d'une progression régulière de notre visibilité sur les réseaux sociaux. Cette évolution confirme l'intérêt porté à nos activités et la pertinence de nos canaux de communication.

Le Comptoir broyard a constitué un temps fort de l'année. La COREB s'est engagée activement dans la création d'un nouvel espace économique et a contribué à la mise en place d'un marché des acteurs du Mapping Agrofood Broye ainsi qu'au service de l'assiette broyarde. La remise du Prix à l'innovation broyard, dont la COREB a repris l'organisation cette année, à également eu lieu dans le cadre de cette manifestation.

La mise en valeur des producteurs locaux s'est poursuivie à travers différentes actions, notamment la création de paniers gourmands broyards ou la mise sur pied d'un calendrier de l'Avent du Mapping Agrofood Broye.

Sur le plan structurel, des avancées importantes ont été réalisées dans le dossier du plan directeur régional ainsi que dans la consolidation des organes de gestion des zones d'activités. Ces travaux constituent un socle indispensable pour garantir une utilisation cohérente et rationnelle du territoire.

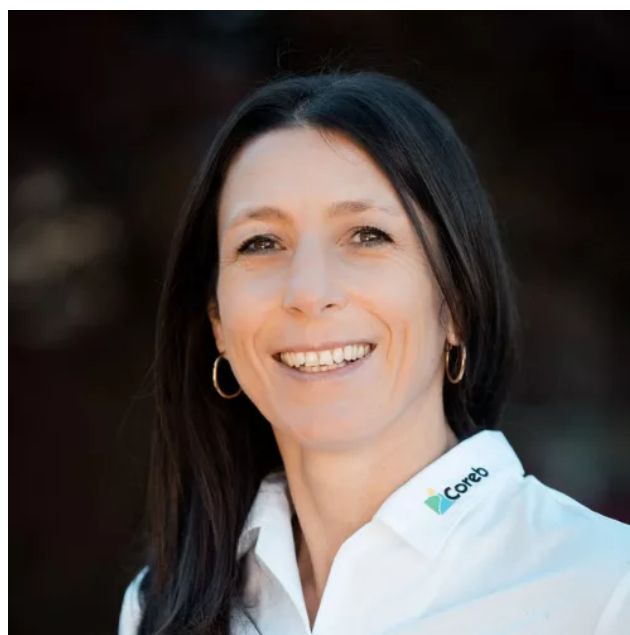
La promotion de la mobilité douce a connu un nouvel élan avec une première participation régionale au défi cycliste Cyclomania. Quatorze communes partenaires, près de 500 participants et plus de 63'000 kilomètres parcourus témoignent de l'adhésion à cette démarche collective en faveur d'habitudes de déplacement plus durables.

Enfin, l'année a également été marquée par une évolution de la gouvernance de swiss aeropole SA, société dont la COREB est actionnaire aux côtés de la Ville de Payerne. À la suite de la démission de son président, Monsieur Peter Kupferschmied, Monsieur Serge Clovis Reymond a été nommé à la présidence du Conseil d'administration en octobre 2025. Dans la continuité de cette transition, le Conseil d'administration a été renforcé dès le 1er janvier 2026 par l'arrivée de quatre nouveaux membres aux expertises complémentaires dans les domaines de l'aéronautique, de l'innovation, de la défense et de l'immobilier. Cette évolution vise à soutenir le développement du Business Park de l'aéropôle et à renforcer l'attractivité économique du site et de l'ensemble de la région.

Ces résultats reflètent l'engagement quotidien de notre équipe et la qualité de la collaboration avec nos partenaires publics et privés. Ils nous encouragent à poursuivre avec détermination notre mission au service d'un développement régional harmonieux et durable.



**Lionel Conus**



**Christel Losey Mosimann**

---

# Chiffres-clés et périmètre

---

## La région en chiffres

**31'724**

emplois

**84'309**

habitants

**432**

km2 superficie

**49**

Communes

## La COREB en chiffres

**17**

événements (co)organisés

**79**

entreprises accompagnées  
(Guichet entreprise)

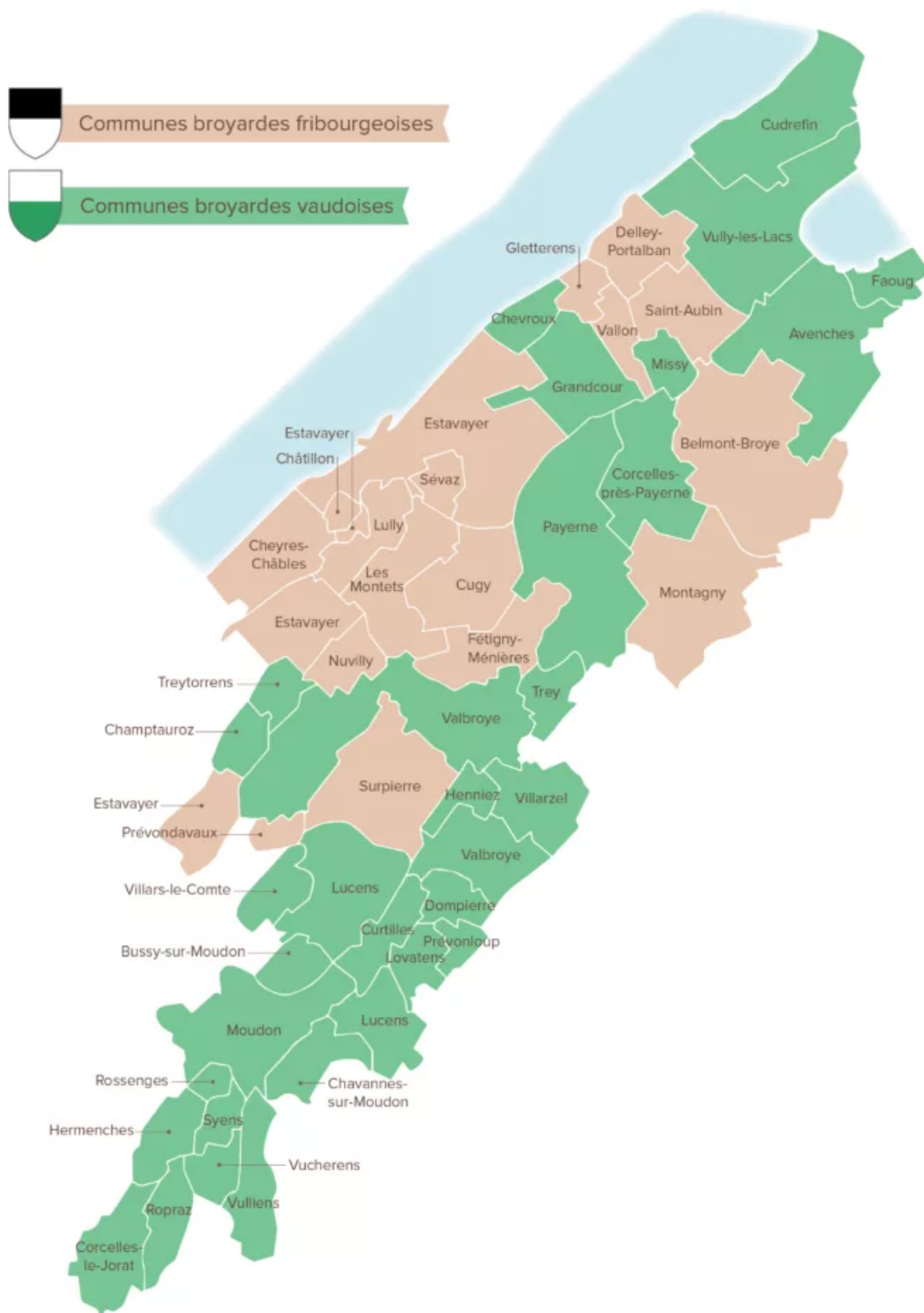
**965'920**

CHF de soutien financier obtenus  
par la LADE et le FDR

**317**

Membres Privés

# Périmètre

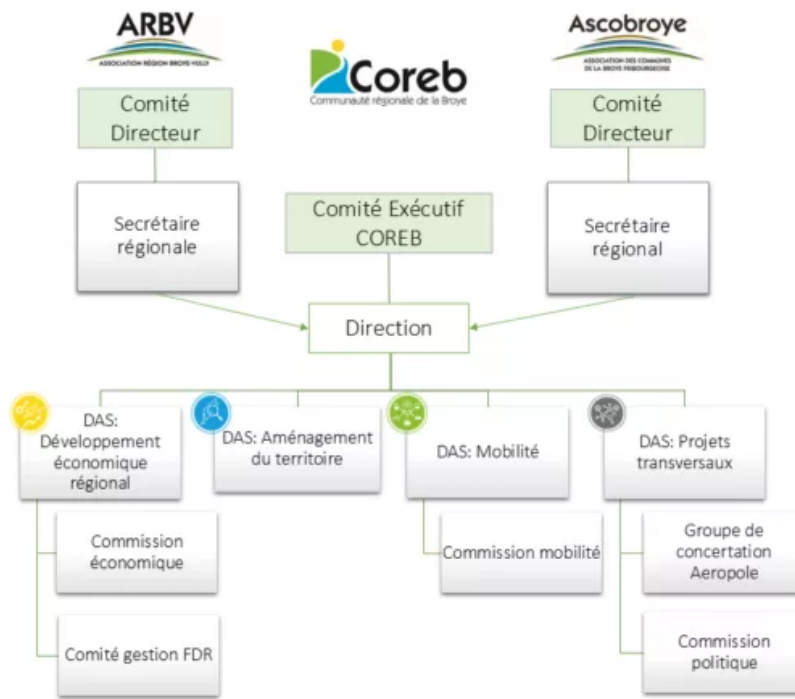


---

# Organisation

---

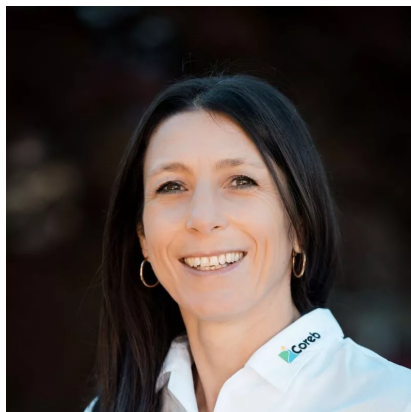
## Organigramme



## Staff administratif



**Lionel Conus**  
Secrétaire régional



**Christel Losey Mosimann**  
Secrétaire régionale



**Aurélie Ney**  
Spécialiste administrative



**Thibaud Chevalley**  
Coordinateur de projet



**Dijlè Coban**  
Coordinatrice de projet



**Céline von Niederhäusern**  
Coordinatrice de projet



**Raquel Belchior**  
Coordinatrice de projet

**Sortant**



**Michel Marguet**  
Spécialiste administratif

## Comité exécutif



**Anne Marion Freiss**

Présidente



**Nicolas Kilchoer**

Vice-Président



**Eric Chassot**

Syndic du chef-lieu Broye FR



**Richard Emmenegger**

Représentant ARBV



**Pascal Joye**

Président Ascobroye



**Bernard Grandgirard**

Représentant Ascobroye



**Philippe Arrighi**  
Président de la Commission  
économique



**Eric Rey**  
Président de la Commission  
mobilité



**Ronny Maggini**  
Vice-Président du GIB et  
responsable de production Wago  
Contact SA



**Alessandro Rigoni**  
Membre du GIB et Directeur  
Nestlé Waters (Suisse SA)



**Laure Ryser**  
Représentante ARBV



**Lionel Voinçon**  
Représentant ARBV



**Carole Pico**  
Représentante ARBV

---

# Finances

---

## En CHF Actifs

	Comptes 2025	Comptes 2024
Liquidités	270	947
Banques	881'553	850'841
Débiteurs	1'175	11'641
Actifs transitoires	64'614	53'444
Participation	1	1
<b>Total</b>	<b>947'613</b>	<b>916'875</b>

## En CHF Passifs

	Comptes 2025	Comptes 2024
Provisions	526'898	501'898
Passifs transitoires	60'600	68'781
Capital	346'196	334'348
Résultat	13'919	11'848
<b>Total</b>	<b>947'613</b>	<b>916'875</b>

## En CHF Charges

	Comptes 2025	Budget 2025	Comptes 2024
Charge de personnel	811'630	785'060	677'997
RBTS forfaitaires pour séances	21'178	26'000	24'750
DAS - Projets transversaux	31'233	72'000	75'193
DAS - Mobilité	54'024	75'000	54'272
DAS - Développement économique régional	85'063	90'000	75'154
DAS - Aménagement du territoire	42'120	40'000	41'885
Charges relatives au fonctionnement	121'400	126'050	117'699
<b>Total</b>	<b>1'166'648</b>	<b>1'214'110</b>	<b>1'066'950</b>

## En CHF Produits

	Comptes 2025	Budget 2025	Comptes 2024
Produits de personnel	118'652	112'560	98'404
Participation ARBV	400'715	400'715	390'686
Participation ascobroye	304'852	304'852	298'869
Subvention cantonale vaudoise	268'057	253'439	223'450
Subvention cantonale fribourgeoise	15'100	15'600	15'100
Autres produits de fonctionnement	73'191	49'600	52'289
Produits extraordinaires	0	0	1
<b>Total</b>	<b>1'180'567</b>	<b>1'136'766</b>	<b>1'078'798</b>
<b>Résultat</b>	<b>13'919</b>	<b>-77'343</b>	<b>11'848</b>

---

# Développement économique

---

## En chiffres

---

**965'920**

soutiens à des projets régionaux

**1'945**

participants à nos événements

**78**

acteurs du MAB

---

# Soutien aux entreprises

---

## Aides financières

---

### Fonds de développement régional

Le Fonds de Développement Régional (FDR) a pour objectif de stimuler le dynamisme économique de la région de la Broye en offrant un soutien ciblé pour favoriser le développement de projets innovants et générateurs d'emplois.

En 2025, 37 communes broyardes, dont 15 fribourgeoises et 22 vaudoises, ont contribué au FDR. Le montant du FDR au 31 décembre 2025 se monte à CHF 4'481'941.

En 2025, le Comité de gestion du FDR s'est réuni à deux reprises pour examiner les dossiers suivants :

**CinEmotion Apollo** : Ce projet vise à moderniser le cinéma Apollo à Payerne. Il a pour objectif d'améliorer la qualité de projection et réduire les coûts d'exploitation grâce à l'acquisition de nouveaux projecteurs laser. Le Comité FDR ainsi que le Comité Exécutif de la COREB ont émis un préavis favorable pour ce dossier en accordant un prêt sans intérêt de CHF 50'000.-, remboursable en 10 ans.

**Cabinet médical de la Petite Glâne** : Ce projet vise à créer un cabinet médical de premier recours à Saint-Aubin. Il a pour objectif de répondre à la pénurie régionale de médecins et d'assurer l'accès aux soins pour la population. Le Comité FDR ainsi que le Comité Exécutif de la COREB ont émis un préavis favorable pour ce dossier en accordant un prêt sans intérêt de CHF 100'000.-, remboursable en 10 ans.

**Charmag SA** : Ce projet vise à implanter une nouvelle usine de Charmag SA sur swiss aeropole à Payerne afin de moderniser les infrastructures de production et accroître les capacités industrielles de l'entreprise. Il a pour objectif d'assurer la pérennité de l'activité, renforcer la compétitivité et créer de nouvelles opportunités d'emplois dans la région. Le Comité FDR ainsi que le Comité Exécutif de la COREB ont émis un préavis favorable pour ce dossier en accordant un prêt sans intérêt de CHF 382'000.-, remboursable en 10 ans.

**Bridor Suisse SA** : Ce projet vise à créer un site de production de boulangerie industrielle à Cousset afin de relocaliser une partie de la production Bridor en Suisse. Il a pour objectif de développer une production locale, durable et de renforcer l'économie régionale. Le Comité FDR ainsi que le Comité Exécutif de la COREB ont émis un préavis favorable pour ce dossier en accordant un prêt sans intérêt de CHF 90'000.-, remboursable en 10 ans.

**Papille Gourmande** : Ce projet vise la reprise d'une épicerie fine à Payerne afin d'assurer la continuité de l'activité et le maintien des emplois. Le Comité FDR a demandé lors de l'audition du repreneur potentiel des informations supplémentaires sur les données financières présentées. Le dossier a été abandonné par la suite par le repreneur potentiel qui a renoncé à cette reprise.

# 4

dossiers acceptés

# 1

dossier abandonné

# 622'000

de CHF octroyés sous forme de prêts sans intérêt

## **LADE**

### **Canton de Vaud**

La Loi cantonale sur l'Appui au Développement Economique (LADE) permet de soutenir financièrement le lancement, l'implantation ou le développement de sociétés ou de projets d'intérêt régional afin de valoriser le potentiel local.

Dans le cadre d'une demande de subventionnement LADE, la COREB est l'organisme régional auquel s'adresser si l'activité/projet se situe dans l'une des 31 communes de la région de la Broye-Vully. Le Service de la Promotion de l'Economie et de l'Innovation (SPEI) accorde 2 types d'aides financières :

- Aides à fonds perdus ;
- Subventions sous la forme de prêts sans intérêt.

Projet Vaudois LADE	Accepté	Refusé	Suspens
swiss aeropole - étude HEG - GT formation	●		
L'Opéra de l'Impératrice Ottone de G .F. Händel à Payerne	●		
Planification de signalisation touristique ARBV	●		
swiss aeropole : DDP de la commune de Payerne en faveur de Charmag SA	●		
swiss aeropole : hangar modulaire pour entreprises aéronautiques - Phase 2	●		

## NPR

### Canton de Fribourg

La Nouvelle Politique Régionale (NPR) est un programme d'impulsion initié par la Confédération avec l'aide des cantons. La NPR permet d'encourager l'innovation dans les secteurs de l'Industrie et du Tourisme avec des aides sous forme de prêts ou de montants à fonds perdu.

La Nouvelle Politique Régionale du Canton de Fribourg soutient financièrement des projets innovants qui visent, à améliorer l'attractivité du canton et à accroître la valeur ajoutée tout en visant une croissance qualitative et durable. Ce programme permet à tous les acteurs économiques, académiques, touristiques et politiques de collaborer dans un but commun : l'augmentation de la compétitivité dans les régions du Canton de Fribourg.

Les demandes de projets NPR sont traitées par la Promotion Economique du canton de Fribourg (PromFR). Les porteurs de projets peuvent bénéficier gratuitement du soutien d'Innoreg-FR, l'association des régions fribourgeoises pour la NPR, dans le cadre du dépôt de la demande NPR. Il existe 2 types de financement possibles :

- Contribution à fonds perdus ;
- Prêts sans intérêt.

La COREB se tient à disposition de tous les acteurs régionaux pour les orienter sur la mesure de soutien la plus appropriée à leur contexte.

---

## Guichet entreprise

---

**Le guichet entreprise fait partie d'une des missions qui nous est confiée par le SPEI. Les prestations proposées sont les suivantes :**



### Conseil

- à la création et au développement d'entreprises
- sur les aides financières disponibles
- sur les accompagnements disponibles (coaching)



### Recherche

- terrains disponibles dans des zones industrielles artisanales ou mixtes
- locaux pouvant accueillir vos activités
- financements ou partenaires commerciaux



### Soutien

- en matière de coordination régionale pour le développement d'un projet
- à la mise en réseau avec les acteurs économiques régionaux



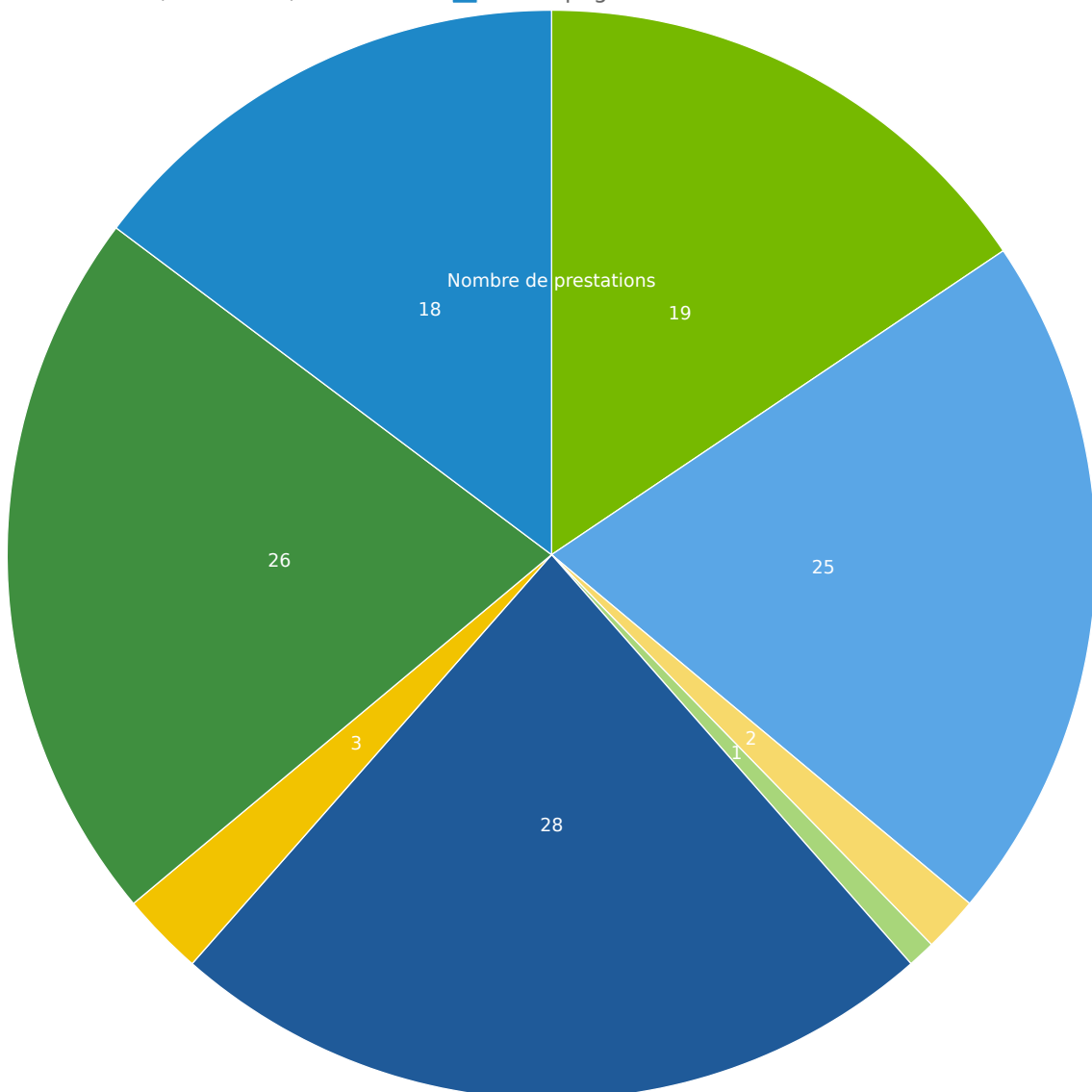
### Accompagnement

- auprès des services cantonaux ou tout autre organisme dédié à la promotion économique
- à l'organisation de cours d'appui pour les apprentis

En 2025, 79 particuliers et entreprises ont bénéficié de prestations diverses et personnalisées. Le graphique ci-dessous dévoile la répartition des prestations fournies.

## Type de prestations fournies

- Prestation
- Recherche de terrains
- Recherche de locaux
- Organisation d'événements de l'entreprise
- Dossier à caractère fiscal
- Recherche de financement
- Conseil à la création d'entreprise
- Services divers, médiation, coordination
- Accompagnement



---

# Réseau agroalimentaire

---

**Le Mapping Agrofood Broye a pour objectif de structurer et dynamiser l'écosystème agroalimentaire broyard, en réunissant les acteurs de la production, de la transformation et de la valorisation. Fin 2025, le réseau comptait 78 membres. Afin de renforcer l'engagement de la COREB, une coordinatrice de projet spécialisée dans l'agroalimentaire a été engagée en 2025, grâce à un financement LADE. Sa mission consiste à animer l'écosystème, accompagner les projets et contribuer à la promotion de la plateforme.**

L'année 2025 a été marquée par la réalisation de trois projets concrets. L'assiette broyarde a constitué un projet phare. Composée exclusivement de produits issus des acteurs du Mapping Agrofood Broye, elle a été conçue par le chef Philippe Ligron et réalisée par le traiteur Le Cochon d'Or. Sa présentation officielle a eu lieu le 29 novembre, lors du forum économique de la JCI Broye au Comptoir Broyard.



En décembre des paniers gourmands réunissant des produits de plusieurs acteurs de l'écosystème ont été préparés à la COREB, puis commercialisés avec un fort succès.

Enfin, le calendrier de l'avent du Mapping Agrofood Broye a été lancé dès le 1er décembre avec la participation de plus de vingt entreprises et une promotion coordonnée sur les réseaux sociaux ainsi que dans la presse régionale.

Deux événements sont également venus renforcer la dynamique du réseau. Une conférence thématique dédiée aux aides financières vaudoises et fribourgeoises a permis d'informer et de mobiliser les acteurs. Le marché du Mapping Agrofood Broye s'est tenu le 23 novembre au Comptoir Broyard et a réuni de nombreux participants autour de stands mettant en valeur leurs produits et services.



Par ailleurs, des vidéos promotionnelles ont été réalisées chez les acteurs afin de présenter leur entreprise et de les valoriser sur les réseaux sociaux et autres supports de communication numérique.

D'autres projets seront déployés en 2026 afin de poursuivre le développement du Mapping Agrofood Broye et de faire vivre durablement cet écosystème au service des acteurs agroalimentaires de la région.

**78**

acteurs du MAB

**18**

nouvelles inscriptions

**2**

événements organisés

**11**

vidéos tournées

**3**

projets menés

---

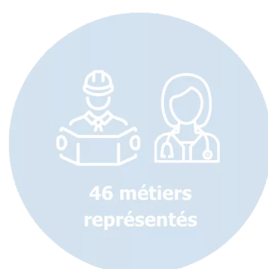
# Formation

---

## Promotion de l'apprentissage

L'association FormaBroye-Rencontres professionnelles est une association qui œuvre dans la région de la Broye et qui met en avant la promotion de la formation professionnelle dans la Broye. Son but est de créer des passerelles entre les jeunes broyard·e·s et les acteurs du monde du travail et les entreprises formatrices.

À travers ses actions, l'association s'engage à être à l'écoute des besoins et attentes des entreprises formatrices ainsi que des jeunes en transition professionnelle. Afin de rassembler tous les acteurs clés de la formation professionnelle, les directions des établissements secondaires de la Broye vaudoise et fribourgeoise ainsi que divers organismes font partie intégrante de l'association en tant que membre. En 2025, sept communes ont également adhéré à l'association afin de soutenir durablement les actions de Formabroye.



L'association met en place diverses mesures d'accompagnement pour faciliter l'intégration des jeunes dans le monde du travail. Elle leur offre l'opportunité de nouer un premier contact avec un futur employeur dans le but d'obtenir une place en formation duale. En 2025, quatre événements majeurs ont été organisés pour répondre à ces objectifs :

- **Speed dating - Last Minute** - Le 9 avril 2025 s'est tenu la 1<sup>ère</sup> édition du Speed-dating Last Minute, visant à mettre en relation entreprises et jeunes talents à la recherche d'apprentissages. 9 entreprises ont participé à l'événement, 49 rendez-vous ont été planifiés et trois contrats d'apprentissage ont été signés, illustrant l'efficacité de l'événement pour favoriser les rencontres professionnelles.
- **Journée découverte des métiers** - La 5<sup>e</sup> édition de la Journée découverte des métiers a été organisée le samedi 20 septembre 2025. Cette manifestation a été couronnée de succès avec plus de 1'000 visiteurs. 35 entreprises et communes de la région y ont présenté plus de 45 métiers à un large public de jeunes intéressés.
- **Speed Dating du GYB** - Le 30 septembre 2025, 23 entreprises ont participé au speed-dating du GYB, dont quelques nouvelles. 41 élèves ont pris part à 3 ou 4 entretiens chacun. Le nombre de jeunes en recherche de stage a augmenté, avec 39 candidats contre 25 en moyenne lors des éditions précédentes. L'événement a permis de faciliter les rencontres entre élèves et entreprises et de répondre à la demande croissante de stages MPC (maturité professionnelle commerciale).
- **Speed Dating de la Fondation Cherpillod** - Le 30 octobre 2025, 12 entreprises ont participé au speed dating et 21 métiers ont été représentés. À ce jour, ils ont conduit à la réalisation de 100 jours de stage ainsi qu'à la signature de 6 à 7 places d'apprentissage. L'événement a rassemblé à la fois de nouvelles entreprises et des partenaires récurrents.



Grâce à ces initiatives, l'association FormaBroye-Rencontres professionnelles contribue activement à l'intégration des jeunes dans le monde du travail et au développement d'une main d'œuvre qualifiée contribuant au développement du tissu économique régional.

**FORMA**  
**BROYE**  
RENCONTRES PROFESSIONNELLES

---

# Écosystème économique

---

## Commission économique

---

**La Commission économique réunit un échantillon représentatif du tissu économique régional. Il est important pour la COREB de pouvoir leur présenter régulièrement ses actions, de pouvoir les informer des projets en cours et de pouvoir échanger avec ses membres.**

La Commission s'est réunie une seule fois en 2025, en octobre, à Henniez, dans les locaux de Nestlé Waters. Les principaux thèmes suivants ont été abordés lors de cette rencontre :

- Etat de situation des projets économiques régionaux
- Présentation des résultats d'une étude réalisée par la HEIG-VD sur le potentiel de main d'œuvre disponible dans la Broye
- Présentation du concept et des premiers visuels du « Programme ambassadeur » qui consiste à promouvoir la Broye comme terre d'opportunités économiques et d'accueil au cœur de la Suisse romande. Le déploiement de ce programme aura lieu en 2026
- Echange avec les membres sur leurs préoccupations et leurs attentes



---

# Prix à l'innovation broyard (PIB)

---

**Créé en 2019 par le Préfet de la Broye, Nicolas Kilchoer, le Prix à l'innovation broyard (PIB) met en lumière des projets innovants pour la région intercantonale. Il a lieu tous les 2 ans et récompense des projets récemment réalisés, des projets en cours de réalisation et des projets en gestation.**

Quatre mots-clés caractérisent les buts du PIB :

- **Encourager** l'innovation par un soutien financier ;
- **Échanger** entre les acteurs régionaux ;
- **Développer** des idées innovantes pour la Broye et sa population ;
- Favoriser la **réalisation** de projets dans la Broye.

Après trois éditions, la COREB a repris l'organisation du PIB dès 2025 afin de renforcer son rôle comme levier durable de développement régional. Doté de CHF 25'000.- en 2025, le Prix a mis en valeur 15 projets innovants et variés.

La composition du jury est une collaboration entre des représentants de la COREB et des milieux économiques régionaux qui soutiennent le prix :

Membres du jury	Compléments d'informations
COREB	Représentée par son Vice-Président, Nicolas Kilchoer, et ses Secrétaires régionaux, Christel Losey Mosimann et Lionel Conus
Banque Raiffeisen de La Broye	Représentée par son Président de la direction, Olivier Cachin
La Mobilière, Agence générale, La Broye	Représentée par son Agent général, Philippe Arrighi
Groupe E	Représenté par sa Responsable sponsoring, Sabrina Renevey

Pour cette quatrième édition, le jury a choisi d'adopter une stratégie ciblée, axée sur un soutien concentré plutôt qu'élargi. Ainsi, deux lauréats ont été distingués : le premier a reçu un prix de CHF 15'000. – et le second de CHF 10'000.-.

- Protaneo SA qui développe une filière suisse de protéines végétales en circuit court
- AbbatiaLabs SA qui a créé POWDOSE, un dispositif médical pour un dosage précis des médicaments.



La remise des prix s'est déroulée dans le cadre du Comptoir broyard, lors d'une grande soirée pendant laquelle l'Association Broye Services a distingué les lauréats des Mérites sportif et culturel broyards.

---

# Aménagement du territoire

---

## En chiffres

---

4

organes de gestion

3

rencontres du Comité de  
pilotage du PDR

6

rencontres des Organes de gestion

---

## Coordination territoriale dans la Broye intercantonale

---

La Broye intercantonale se caractérise par une organisation territoriale complexe issue de l'enclavement des districts de la Broye (FR) et de la Broye-Vully (VD). Dans ce contexte, l'aménagement du territoire est un enjeu central qui requiert une coordination étroite et durable entre les différents acteurs institutionnels (cantons, régions, communes). Dans le cadre de son domaine d'activités stratégique, la COREB a la responsabilité de porter le projet visant l'élaboration et l'approbation du plan directeur régional (PDR) ainsi que sur la mise en œuvre des mesures associées, en particulier celles liées à la gestion des zones d'activités.

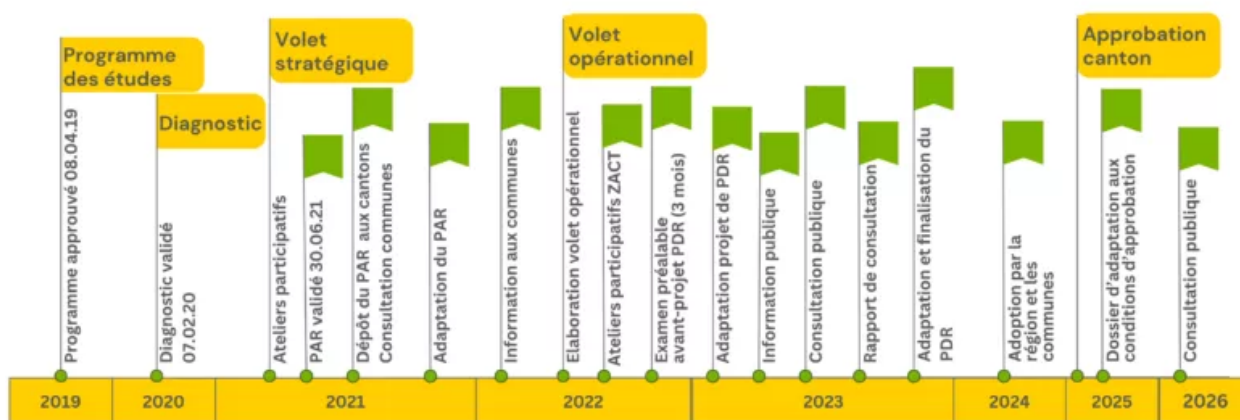
## PDR Broye (FR)

Suite à l'adoption du dossier lors de l'Assemblée générale extraordinaire d'Ascobroye du 7 février 2024, le dossier a été transmis au canton pour approbation. Les services cantonaux ont ensuite analysé durant plusieurs mois son contenu pour présenter en novembre 2024 les résultats de l'examen final. Le Conseil d'État a délivré, le 21 janvier 2025, son arrêté d'approbation mentionnant les éléments du PDR FR approuvés, ceux refusés, ainsi que les éléments à modifier dans le cadre d'un dossier d'adaptation aux conditions d'approbation à soumettre dans les 12 mois suivant l'arrêté d'approbation.



En 2025, la COREB a coordonné, en collaboration avec les communes de la Broye fribourgeoise et son mandataire Urbasol, la création du dossier d'adaptation. Le dossier a été remis pour examen préalable à la DIME en novembre 2025 et fait l'objet d'une consultation publique au premier trimestre 2026.

Les principales modifications apportées au dossier concernent les secteurs d'extension du territoire d'urbanisation (TU) et la stratégie régionale des zones d'activités.



LIRE LE COMMUNIQUÉ DE PRESSE

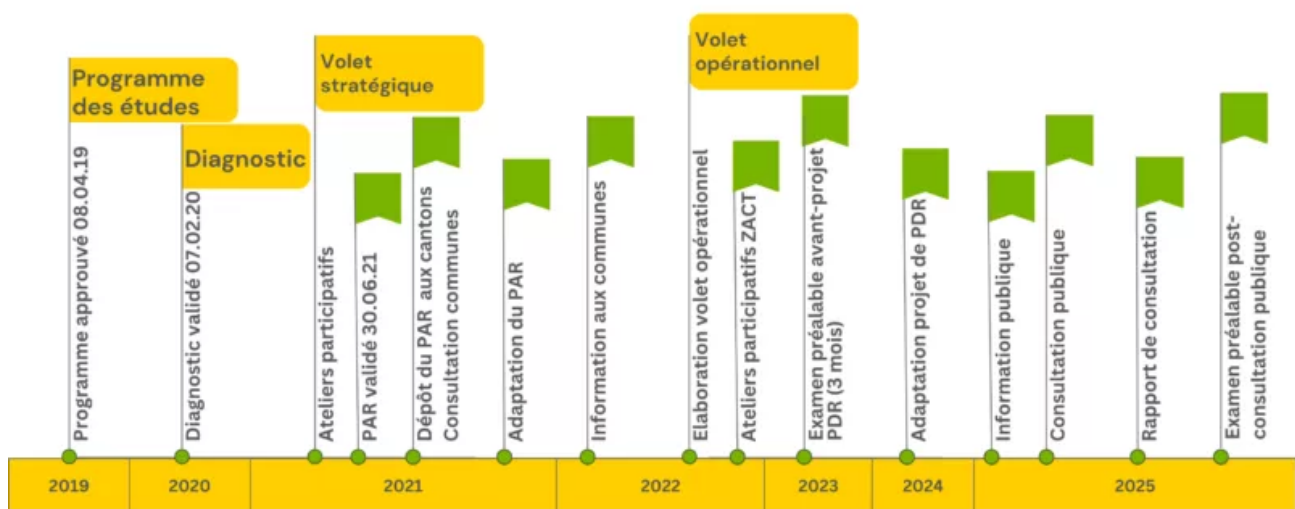
## PDR Broye-Vully

Suite aux différentes étapes réalisées en vue de l'élaboration du plan directeur régional (PDR) Broye-Vully, à savoir l'examen préalable des services cantonaux en 2022-2023, la mise à jour du dossier en 2023-2024, la détermination cantonale au deuxième semestre 2024, la procédure a requis l'organisation de la consultation publique du dossier au premier trimestre 2025.

La consultation publique du dossier a eu lieu en mars 2025 et a été accompagnée d'une séance d'information le 4 mars 2025 en présence de Madame Christelle Luisier Brodard, Présidente du Conseil d'État vaudois.

Le traitement des remarques a été validé par le groupe de travail (GT) en juin 2025. La remise du dossier aux 31 communes du district était envisagée en septembre pour adoption d'ici à fin 2025.

Il s'avère que, en parallèle à cette phase finale de la procédure, la Commune de Payerne a émis des demandes de modification du dossier. Or, au vu de l'importance des modifications envisagées, un examen préalable post-consultation publique auprès des services cantonaux s'est révélé nécessaire, suivi d'une nouvelle consultation publique spécifique. Lors de sa séance du 1er septembre 2025, le GT a validé la prise en compte de la demande de la Commune de Payerne, ceci en étant conscient des implications sur la procédure et son calendrier. Le deuxième semestre a donc été consacré à la coordination en lien avec cette demande complémentaire avec une remise du dossier aux services cantonaux le 30 septembre 2025.



## Stratégie régionale de gestion des zones d'activités

Le territoire constitue une ressource limitée, indispensable à divers aspects de notre vie quotidienne : le logement, les déplacements, le travail, l'alimentation, etc. Pour que toutes ces fonctions puissent s'organiser dans un environnement densément peuplé, il faut aménager l'espace.

Les dispositions légales fédérales entrées en vigueur en 2014 et celles du canton de Vaud exigent qu'un système de gestion des zones d'activités, dit SRGZA, soit mis en place afin de garantir une utilisation mesurée et appropriée du sol. Le canton de Fribourg requiert que les zones d'activités régionales soient proposées par les régions dans le cadre des PDR.

La SRGZA est structurée à l'échelle régionale, précisant l'étendue des zones d'activités, leur type de fonction et leur classification. Les zones d'activités sont ainsi catégorisées en sites stratégiques (SSDA) ou d'importance cantonale, en zones d'activités régionales (ZAR) et en zones d'activités locales (ZAL).

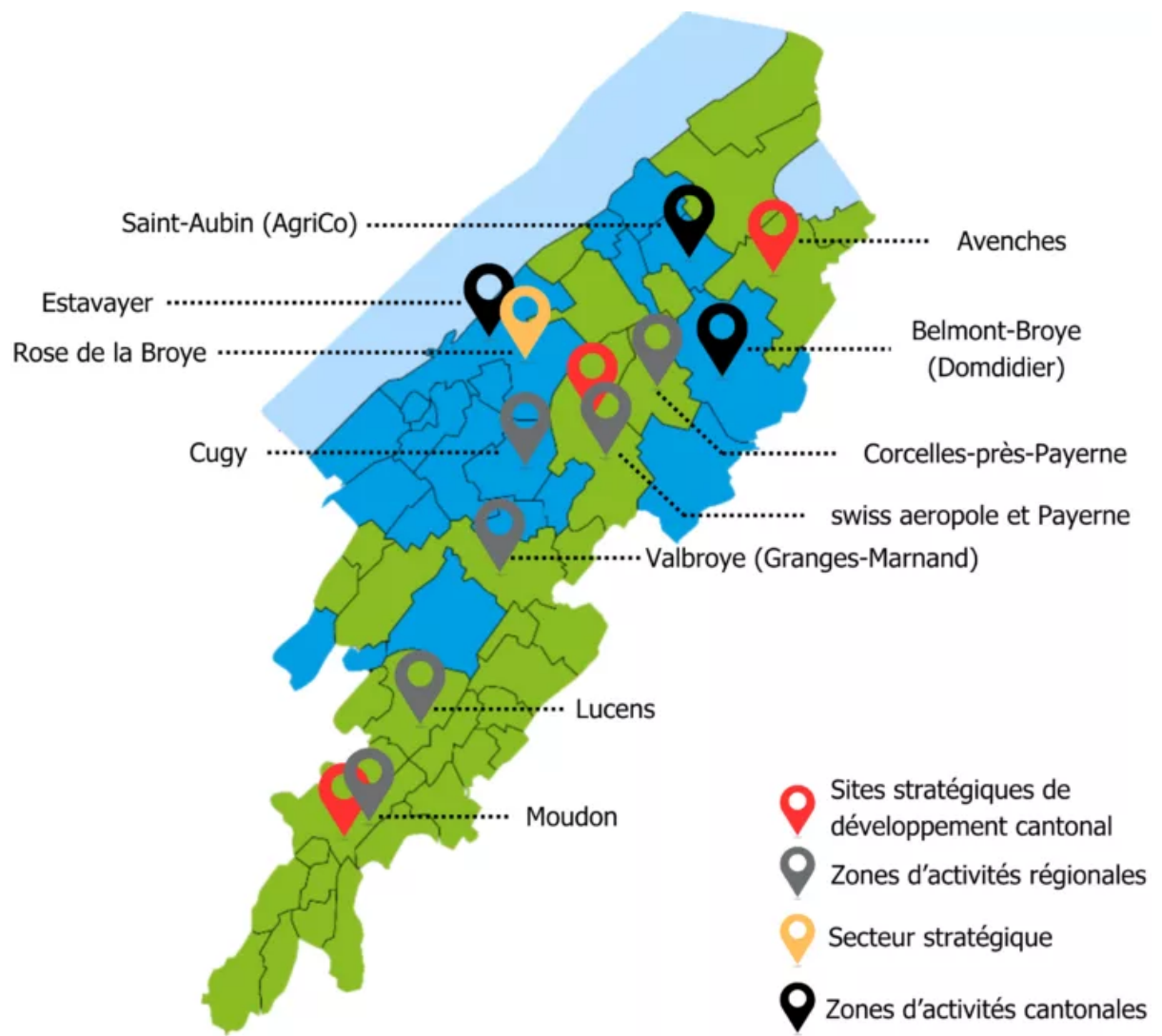
Cette classification permet à la région de placer la bonne activité au bon endroit mais aussi de veiller à optimiser l'utilisation des terrains légalisés par une densification de qualité.

Finalement, la mise en œuvre de la SRGZA est assurée par les organes de gestion des zones d'activités qui ont notamment pour mission d'établir un plan d'actions, d'accompagner les projets d'implantation d'entreprises, de prendre les mesures nécessaires pour permettre une maîtrise foncière adéquate ou encore d'encourager le partenariat avec les milieux économiques ainsi que la mutualisation des infrastructures.

Bien que le PDR Broye-Vully ne soit pas formellement adopté par les Communes du district et approuvé par le Conseil d'État, la COREB a entrepris de constituer les organes de gestion (OG) afin de mettre en œuvre certaines mesures de la stratégie. Dans la Broye, des OG sont constitués pour :

- Le site stratégique de Payerne (swiss aeropole), depuis 2022
- Le site stratégique d'Avenches, depuis 2023
- Le site stratégique de Moudon, depuis 2025
- Les zones d'activités d'importance régionale (ZAR-ZAL cas spécifique) de Payerne, Corcelles-près-Payerne, Lucens et Valbroye, depuis 2025

Les organes de gestion des SSDA sont constitués au minimum de représentants du canton, de la région ainsi que de la commune concernée ; les OG des ZAR et ZAL sont constitués de représentants de la région ainsi que des communes.



4

organes de gestion constitués

9

séances en 2025

---

# Mobilité

---

---

## En chiffres

---

**116**

abonnements demi-tarif  
découverte

**28**

abonnements AG découverte

**500**

participants au défi Cyclomania

**63'000**

km parcourus avec Cyclomania

**6**

Newsletters

---

# Une région en mouvement

---

## Modernisation des lignes ferroviaires de la Broye

Quelques chiffres-clés du projet global :

- Plus de CHF 250 Mio d'investissement
- Transformation de 12 gares
- 90 km de voies avec des enclenchements renouvelés
- 63 passages à niveau à adapter

En 2025, les travaux de renouvellement des enclenchements et la mise en conformité LHand (Loi sur l'égalité pour les personnes handicapées) ont continué sur la ligne de la Broye entre Palézieux et Payerne. La mise en service de la gestion centralisée depuis le Centre d'exploitation des CFF à Renens a pu être réalisée suite aux mises en conformité des gares de Moudon, Henniez et Granges-Marnand.



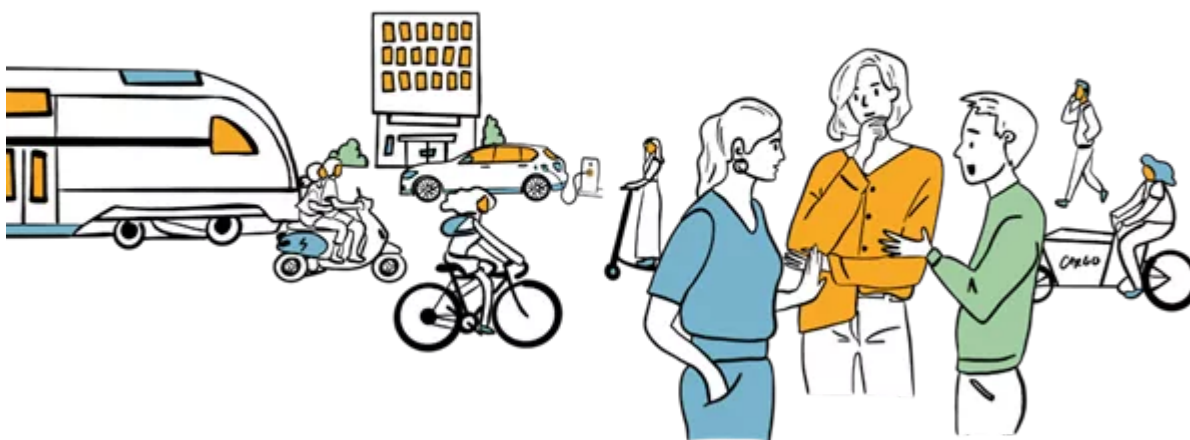
Une séance d'échange entre les membres de la Commission Mobilité, les représentants des communes broyarde dotées d'une gare et la Direction Suisse Romande des CFF a eu lieu en 2025. De plus, une délégation broyarde a eu l'occasion de visiter le nouveau Centre d'exploitation des CFF. Une immersion concrète qui a permis de mieux comprendre comment les travaux d'automatisation s'inscrivent dans une modernisation globale du réseau et ouvrent des perspectives de développement futur.

# Plan de mobilité entreprises

Depuis 2024, la COREB collabore avec la Direction générale de la mobilité et des routes (DGMR) du Canton de Vaud pour promouvoir les plans de mobilité et dresser un état des lieux de la situation dans la Broye. Cette démarche vise à encourager les entreprises à passer à l'action pour gérer la mobilité pendulaire et professionnelle de leurs équipes afin de mettre en œuvre des mesures concrètes de mobilité durable. La COREB a un rôle de conseil, d'orientation et de partage d'informations dans ce cadre.

- 6 newsletters spécifiques à la mobilité en 2025
- 17 entreprises recensées

En 2025, un groupe de travail coordonné par la COREB et regroupant la commune de Belmont-Broye et sept entreprises principales de la zone industrielle de Domdidier s'est créé dans le but d'échanger et d'avoir des réflexions communes pour poser les bases d'une collaboration sur la zone. Cette plateforme permet un échange constructif au sujet des enjeux communs et du potentiel de collaboration sur les mesures de mobilité. Un accord de principe des sociétés présentes a été convenu pour travailler sur un plan de mobilité de site.



## Pick-e-Bike

En 2025, le projet Pick-e-Bike, le réseau de vélos électriques en libre-service fruit d'une collaboration entre la société FribikeSharing SA, plusieurs communes broyardes et la COREB a perduré. Il a permis à 11 communes de mettre 57 vélos à disposition de plus de 220 utilisateurs, qui ont réalisé un total de 1'800 trajets.

Ce réseau de vélos en libre-service s'inscrit pleinement dans la vision de la COREB de développer la mobilité douce. Le vélo électrique représente une alternative viable à l'utilisation de la voiture individuelle pour des distances allant jusqu'à une dizaine de kilomètres. Il permet de soutenir les zones moins bien desservies en transports publics, de proposer une solution de mobilité pour le dernier kilomètre entre les transports publics et les destinations finales et d'inciter la population à utiliser des services de mobilité partagée.

Malheureusement, un nombre important de déprédations a été recensé dans certaines communes, ce qui a rendu difficile la mise à disposition d'une flotte complète et a eu impact sur les résultats 2025.



## Action mobilité

La COREB, en partenariat avec les prestataires régionaux CFF, CarPostal et TPF a lancé du 1er septembre au 10 octobre 2025, une action de promotion des transports publics.

Les Broyard-es ont eu l'occasion de (re)découvrir les avantages des transports en commun pour leurs déplacements professionnels, de loisirs, ou pour découvrir la Suisse grâce à un abonnement demi-tarif valable deux mois au prix de CHF 33.- ou un abonnement général valable un mois pour un montant de CHF 355.-

Ces montants pouvaient être déduits à l'achat d'un renouvellement d'abonnement demi-tarif ou général et s'il survenait dans les cinq mois suivant la fin de l'activation de l'offre.

116 abonnements Demi-tarif découverte et 28 abonnements AG découverte ont été écoulés à cette occasion.

**OFFRE RÉGIONALE:  
DEMI-TARIF DÉCOUVERTE  
POUR DEUX MOIS  
AU PRIX DE CHF 33.-**

Offre active du 1er septembre au 10 octobre 2025

Toutes les informations sur [www.coreb.ch/mobilite-tp](http://www.coreb.ch/mobilite-tp)

#### DEMI-TARIF DÉCOUVERTE DEUX MOIS

L'offre est uniquement valable sur présentation du bon d'achat de la COREB. Veuillez utiliser ce bon d'achat entre le 01.09.2025 et le 10.10.2025 dans un point de vente des transports publics. Le premier jour de validité de l'abonnement demi-tarif découverte peut être choisi librement pendant cette période. L'abonnement est alors valable deux mois à partir de cette date. L'abonnement demi-tarif découverte est référencé sur le SwissPass. À cet effet, munissez-vous d'une pièce d'identité officielle en cours de validité et d'une photo d'identité (format numérique accepté sur votre smartphone) ou de votre SwissPass. Si vous achetez un abonnement demi-tarif annuel de l'assortiment standard après l'abonnement demi-tarif découverte, vous bénéficiez d'une réduction de 33 francs (adultes à partir du 25e anniversaire) ou de 19 francs (jeunes de 16 à 25 ans non révolus) sur le prix de l'abonnement. La déduction sur un abonnement demi-tarif de l'assortiment standard est possible au maximum jusqu'à 5 mois après la date d'achat de l'abonnement demi-tarif découverte. L'offre n'est valable que pour les personnes domiciliées en Suisse ou dans un pays limitrophe.

CHF **33.-**

Adultes à partir du 25e anniversaire

CHF **19.-**

Jeunes de 16 à 25 ans non révolus

Numéro de produit: 58272 Code de commande: COB25

**OFFRE RÉGIONALE:  
AG DÉCOUVERTE POUR UN MOIS  
AU PRIX DE CHF 355.-**

Offre active du 1er septembre au 10 octobre 2025

Toutes les informations sur [www.coreb.ch/mobilite-tp](http://www.coreb.ch/mobilite-tp)

#### AG DÉCOUVERTE POUR UN MOIS

CHF **355.-**

Adultes à partir du 25e anniversaire

CHF **260.-**

Jeunes de 16 à 25 ans non révolus

L'offre est uniquement valable sur présentation du bon d'achat de la COREB. Non valable pour un AG découverte d'un mois au prix de CHF 355.- (adultes) et CHF 260.- (jeunes jusqu'à 25 ans) en 2<sup>ème</sup> classe ou 1<sup>ère</sup> (adultes) et 400.- (jeunes jusqu'à 25 ans) en 1<sup>ère</sup> classe. Veuillez utiliser ce bon d'achat entre le 01.09.2025 et le 10.10.2025 dans un point de vente des transports publics. Si vous achetez un AG de l'assortiment standard après l'AG découverte, le prix payé vous sera déduit. Le premier jour de validité de l'AG découverte peut être choisi librement pendant cette période. L'abonnement est alors valable un mois à partir de cette date. L'AG découverte est référencé sur le SwissPass et donne droit au libre parcours sur toutes les lignes du rayon de validité de l'AG. À cet effet, munissez-vous d'une pièce d'identité officielle en cours de validité et d'une photo d'identité (format numérique accepté sur votre smartphone) ou de votre SwissPass. La déduction sur un AG de l'assortiment standard est possible au maximum jusqu'à 5 mois après la date d'achat de l'AG découverte. L'offre n'est valable que pour les personnes domiciliées en Suisse ou dans un pays limitrophe.

Numéro de produit: 62947 Code de commande: COB25

## Cyclomania

Du 1<sup>er</sup> au 30 septembre, la région de la Broye a participé au défi cycliste Cyclomania. L'action a été coordonnée par la COREB en collaboration avec 14 communes de la région\*, ceci sous l'égide de PRO VELO Suisse. 500 personnes environ y ont participé. Elles ont accumulé plus de 63'000 kilomètres à vélo dans la région tout au long des trente jours de l'action, ce qui va bien au-delà de l'objectif initial de 25'000 kilomètres.

En prenant part à Cyclomania, la région souhaitait inciter sa population à (re)découvrir les joies du vélo et à adopter au quotidien ce moyen de transport sain et écologique.

L'aspect régional de la démarche a été concrétisé par le soutien de plusieurs partenaires locaux qui ont mis à disposition des prix attractifs pour les participant-es ainsi que par des événements incitatifs à la pratique du vélo organisés par les communes d'Avenches, Estavayer, Faoug et Payerne.

L'action Cyclomania n'incite pas seulement la population à se déplacer à vélo : elle contribue également à améliorer le réseau cyclable, la sécurité et le confort des cyclistes au quotidien. En effet, grâce aux trajets enregistrés dans l'application, les participant-e-s fournissent de précieuses données qui, une fois agrégées, sont mises à la disposition de la région et des communes afin d'en tenir compte dans les projets futurs.

\* Payerne, Estavayer, Moudon, Belmont-Broye, Avenches, Vully-les-Lacs, Valbroye, Cugy, Saint-Aubin, Fétigny, Grandcour, Faoug, Vallon et Ménières



1-30 SEPTEMBRE 2025

# DÉFI CYCLISTE DE LA BROYE



## PRIX PRINCIPAL

Gagne un vélo et des bons  
d'écart pour plus de 2000.-



RE PARTICIPE !  
CYCLOMANIA.CH

---

# Projets transversaux

---

## Durabilité

---

**La mission de la COREB contient intrinsèquement la notion de durabilité puisqu'elle vise à « favoriser un développement régional harmonieux et durable ». De par sa position et en respectant un principe de subsidiarité, la COREB souhaite réunir les acteurs et les faire collaborer, relayer les soutiens existants au niveau fédéral et cantonal ainsi que soutenir la création de projets durables dans la région. En résumé, l'organisme souhaite se positionner comme un acteur crédible concernant les questions de durabilité tant pour les entreprises que les communes**

Afin de donner suite à un sondage sur la thématique en 2024 ayant récolté plus de 350 réponses, la COREB a organisé une conférence thématique le 10 juin 2025 à la salle Hameaux Z'Arts à Payerne sur le thème « Comment les entreprises broyardes peuvent-elles préserver leurs intérêts économiques et être durables? » par Marc Muller, Fondateur d'Impact Living et résident de Châtillon dans la Broye fribourgeoise. Une présentation préalable du contexte broyard et des soutiens cantonaux à disposition des entreprises par nos partenaires Viva-Vaud et la CCIF a été réalisée. Les participants ont pu explorer des pistes pour se lancer, respectivement progresser dans leur transition et prendre conscience des freins ou des biais fréquents dans leurs démarches.



---

# AppApp

---

**Le Groupement pour l'Apprentissage (GPA) propose des cours de soutien appelés "AppApp" aux apprentis engagés dans une formation initiale duale de type CFC ou AFP et rencontrant des difficultés dans une matière enseignée pendant leur apprentissage. Ces cours sont dispensés par des répétiteurs, des étudiants au niveau tertiaire HES, EPFL, UNI ou écoles supérieures, à de petits groupes de 3 à 4 élèves. Ils se déroulent dans des lieux proches du domicile des apprentis et sont proposés à des tarifs raisonnables. La COREB soutient ces cours depuis 2008 dans le but de promouvoir la réussite des apprentis travaillant et/ou résidant dans la région de la Broye vaudoise et fribourgeoise.**

Vous trouverez ci-dessous la liste des cours de soutien dispensés dans le cadre de l'AppApp :

- Français
- Mathématiques
- Anglais
- Allemand
- Economie
- Comptabilité
- Électricité
- Informatique (DCEO)

Durant l'année scolaire 2024-2025, 9 groupes de soutien dans la Broye (correspondant à 40 élèves) ont été formés pour couvrir 5 matières différentes, contre 8 groupes sur la période précédente. Cette évolution marque un retour dans la moyenne observée ces dernières années, le nombre de groupes dans la Broye s'étant généralement situé entre 8 et 11. Nous tenons à exprimer nos sincères remerciements pour le soutien financier que nous avons reçu, provenant de divers établissements, communes et entreprises, pour un montant total de CHF 7'350.-.

Le Comité de pilotage régional de l'année scolaire 2024-2025 était composé de :

- Robin Carine, Responsable administrative d'AppApp
- Chavagnac Sophie, Doyenne CPNV
- Susana Garcia, Directrice de la Fondation Cherpillod
- Coban Dijlè, Coordinatrice de projets à la COREB



---

## Groupes de travail F35

---

**Suite à l'accord conclu avec le DDPS en 2024, deux groupes de travail ont été constitués afin d'accompagner l'arrivée des nouveaux avions de combats de retombées économiques pour la région.**

### GT Emploi et innovation

Ce groupe vise à renforcer l'emploi et l'innovation dans la Broye. Il réunit des représentants d'armasuisse, de swiss aeropole, des institutions cantonales (promotions économiques et services des affaires extérieurs VD et FR), des hautes écoles (EPFL, HEIG-VD, HEIA-FR) et de la COREB.

Entre novembre 2024 et décembre 2025, les axes stratégiques ont été définis, les besoins en infrastructures précisés et les partenariats académiques consolidés. Armasuisse a confirmé l'ouverture d'une antenne de sa division Sciences et Technologies à Payerne avec la création progressive de postes dès fin 2025. Deux événements ont aussi été organisés : le Swiss Energy Day en août et un hackathon cyber, réunissant plusieurs étudiants, en novembre.

Fin 2025, cinq postes armasuisse étaient en cours de déploiement et plusieurs projets de recherche étaient engagés avec les hautes écoles. Payerne est aussi positionné pour accueillir des projets en lien avec les affaires compensatoires liées à l'achat des avions de combat, notamment dans les domaines du carburant durable et des tests moteurs.

## GT Centre de formation

Ce groupe travaille à la création d'un centre de formation certifiante aux standards européens pour répondre aux besoins militaires et civils en personnel qualifié dans l'aéronautique. Les Forces aériennes suisse, swiss aeropole, les services cantonaux de formations professionnelles, divers acteurs privés (RUAG, Pilatus, swissmem, etc.) et la COREB y participent.

Les premières séances ont permis de confirmer un besoin avéré en Suisse romande, tant pour la formation initiale que pour la formation continue et la reconversion. Les enjeux portent sur la mise à disposition d'infrastructure adaptées pour la formation théorique et pratique ainsi que sur le choix d'un partenaire agréé. Une étude menée par la HEG Fribourg a confirmé un besoin annuel de formation en aéronautique d'environ 45 personnes sur 10 ans. Plusieurs acteurs ont manifesté leur intérêt à s'investir dans ce projet. Une étude de faisabilité technique et financière va être lancée en 2026 avec un horizon de réalisation du centre envisagé à l'horizon 2029.

---

# Associations membres

---

## ARBV

---

**En 2025, l'ARBV a poursuivi sa mission de coordination et de représentation des communes de la Broye-Vully. Le comité s'est réuni à 5 reprises afin d'assurer le suivi des dossiers et le bon fonctionnement de l'association. Les assemblées générales de printemps et d'automne ont permis d'informer les communes de l'avancement des travaux et de valider les orientations financières et opérationnelles.**

En mai 2025, le Comité a soumis à l'Assemblée, la clôture des comptes 2024 qui ont été soldés par une perte de CHF 20'330.- liée à divers frais en lien avec la visite du Conseil d'État vaudois dans la Broye en été 2023 et à la fête de départ et d'accueil au niveau de la préfecture de la Broye Vully. Lors de cette assemblée, M. Henchoz, Président du PGDB (Périmètre de gestion des déchets de la Broye), ainsi que M. Arm, collaborateur à la SAIDEF ont présenté les comptes 24 ainsi que le budget 25 du périmètre.

En novembre, le budget 2026 a été présenté à l'assemblée qui l'a validé. Il prévoit une perte budgétée de CHF 7'712.- qui pourra être absorbée grâce au capital de l'association, qui s'élevait à environ CHF 30'000.-.

L'année 2025 a également été marquée par une transition au niveau de la présidence, suite au départ de M. Küng, Syndic de Payerne à la fin de l'année 2024. Le président ad interim, M. Daniel Givel, Syndic de Corcelles a assuré la continuité des travaux et le bon déroulement des activités de l'association jusqu'au 14 mai 2025, date de l'assemblée générale de l'ARBV au sein de laquelle, M. Lionel Voinçon, Syndic de Payerne nouvellement élu, est nommé Président de l'ARBV.

Le lien avec les communes est resté au centre des priorités du comité. En effet, afin d'améliorer la circulation de l'information et de renforcer la proximité avec les communes membres, l'ARBV a lancé une newsletter en 2025. Trois éditions ont été diffusées durant l'année. Elles présentent les principaux thèmes abordés lors des séances du comité et les dossiers en cours. Cet outil a vocation à compléter les assemblées générales et à offrir un canal d'information régulier et synthétique. Les communes sont invitées à formuler des propositions d'amélioration afin de faire évoluer ce support selon leurs besoins.

Le groupe de travail Aménagement du territoire a poursuivi ses échanges en 2025 et il s'est réuni à deux reprises. Cette plateforme permet aux communes de partager leurs expériences, notamment en lien avec les PACom et le financement des mutations de zones, et de maintenir un dialogue régulier avec les partenaires cantonaux.

Les travaux ont également progressé au niveau des zones d'activités. Quatre organes de gestion sont désormais constitués. Trois concernent les sites stratégiques d'Avenches de Moudon et de Payerne sur le site de swiss aeropole. Un quatrième regroupe les zones d'importance régionale des communes de Lucens, Valbroye, Payerne et Corcelles-près-Payerne.

Ces organes ont pour mission de promouvoir les zones d'activités, de valider l'éligibilité des projets, de renforcer le dialogue intercommunal et de soutenir une montée en qualité des projets dans un contexte de raréfaction du foncier. L'engagement des communes concernées a été déterminant pour la mise en place de ces structures.

Les représentants des milieux économiques au sein du comité ont fait état d'une conjoncture toujours exigeante marquée par un contexte international incertain et un franc fort. Malgré cela, les entreprises régionales ont continué à faire preuve de résilience. Le soutien aux filières industrielles à la formation professionnelle et à l'attractivité économique de la région demeure une priorité.

Plusieurs autres thématiques d'intérêt régional ont été suivies par le comité et relayées auprès des partenaires concernés. Elles concernent notamment le benchmarking des dotations communales, le projet de schéma directeur de la signalétique touristique, dont le lancement est planifié début 2026 ainsi que divers dossiers d'infrastructures et de mobilité. Les échanges réguliers avec la députation broyarde et les représentants cantonaux ont permis d'assurer un suivi politique de ces enjeux.

En juin 2025, une formation dédiée aux dénonciations LATC a été organisée en collaboration avec la préfecture de la Broye-Vully. Cette formation s'adressait aux municipaux, secrétaires municipaux, collaborateurs des services techniques, et collaborateurs du greffe afin qu'ils puissent intégrer ces enjeux dans leurs démarches et décisions. Cette formation a rencontré un franc succès et la qualité des intervenants a été saluée.

**5**

Réunions du comité ARBV

**2**

Assemblées générales ARBV

**2**

Rencontres du groupe de travail  
Aménagement du territoire

**3**

Diffusions de la newsletter ARBV

---

# Ascobroye

---

**L'année 2025 s'inscrit dans la continuité d'une législature marquée par le renforcement du rôle politique et de coordination régionale d'Ascobroye. Le comité s'est réuni régulièrement afin de traiter les dossiers stratégiques en lien avec les besoins des communes de la Broye fribourgeoise et d'assurer le suivi des décisions prises par les assemblées.**

En mai 2025, le comité a soumis à l'assemblée la clôture des comptes 2024 qui se sont bouclés avec un bénéfice de CHF 101'025.00. Cet excédent s'explique principalement par plusieurs éléments :

- Le versement effectué par Arcade suite à la résiliation de la convention concernant la Fondation Cherpillod, pour un montant de CHF 74'799.49 ;
- L'absence de dépenses liées aux études prévues dans le cadre de la gouvernance régionale, représentant CHF 22'301.65 ;
- Ainsi que d'autres écarts budgétaires favorables.

En novembre, le budget 2026 a été présenté à l'assemblée qui l'a validé. Il prévoit CHF 715'355.75 de charges contre CHF 661'916.75 de produits, soit une perte de CHF 53'860.00 qui sera compensée par le capital d'Ascobroye suite au résultat précité de 2024.

Outre les thématiques COREB qui ont été relayées au niveau d'Ascobroye, les sujets spécifiques suivants ont également été traités.

## Gouvernance régionale

La gouvernance régionale a constitué un axe central de l'activité 2025. Les travaux engagés depuis 2023 ont abouti à l'élaboration puis à la validation d'un règlement d'organisation visant à renforcer le rôle d'Ascobroye comme organe de coordination régionale. Ce règlement précise les mécanismes de collaboration entre communes et associations intercommunales ainsi que le positionnement politique d'Ascobroye sur les objets stratégiques. Sa mise en œuvre est prévue dès 2026 et s'accompagnera d'un renforcement des outils de coordination et de suivi financier consolidé par la création par Ascobroye d'une boîte à outils à l'attention des communes et des associations.

## Transition Broye et politique jeunesse

Dans le domaine de l'insertion socioprofessionnelle des jeunes l'année 2025 a marqué une étape déterminante avec la validation du projet Transition Broye. Cette nouvelle structure rattachée à Ascobroye, sous forme d'une commission, vise à soutenir les jeunes de 15 à 25 ans en difficulté d'orientation ou d'insertion professionnelle. Le dispositif repose sur une coordination régionale et sur un accompagnement de terrain en lien étroit avec les cycles d'orientation et les partenaires institutionnels. Sa montée en puissance est prévue dès 2026 avec un budget dédié validé par l'assemblée.

## **Aménagement du territoire et PDR**

Le Plan directeur régional de la Broye fribourgeoise adopté par les communes en février 2024 a franchi une nouvelle étape en 2025 avec sa validation conditionnelle par le Conseil d'État. Les travaux d'adaptation demandés par le canton ont été engagés en collaboration avec la COREB et les groupes de travail concernés. Ils seront mis en consultation début 2026. Ascobroye a également poursuivi son rôle d'interface lors des consultations relatives au Plan directeur cantonal en relayant les prises de position des communes.

## **Rôle politique et coordination régionale**

Afin de renforcer son rôle politique Ascobroye a poursuivi la démarche consistant à solliciter les communes avant chaque séance du comité afin d'identifier les préoccupations régionales et cantonales. Cette approche a permis de traiter plusieurs thématiques transversales et d'assurer un suivi coordonné avec la députation. Les échanges réguliers avec les députés ont contribué à une meilleure information des communes sur les dossiers en cours et à une anticipation accrue de leurs impacts.

## **Événements et communication régionale**

Une collaboration avec le RSSBF a été développée pour l'organisation d'un événement commun consacré au logement pour les seniors. Cette demi-journée d'échanges s'est tenue dans le cadre du Comptoir broyard le vendredi après-midi 28 novembre et a permis de croiser les regards des communes des professionnels et des acteurs régionaux sur l'enjeu du vieillissement de la population. Cet événement illustre la volonté d'Ascobroye de renforcer les synergies interinstitutionnelles et la visibilité des enjeux régionaux.

## **Conclusion**

L'année 2025 aura été marquée par la concrétisation de projets structurants et par la préparation active de la prochaine législature. La validation du règlement d'organisation la création de Transition Broye et l'avancement du Plan directeur régional constituent des jalons importants pour une coordination régionale renforcée. Le comité remercie l'ensemble des communes membres pour leur engagement ainsi que les partenaires institutionnels pour leur collaboration et leur confiance.

**Indicateurs :**

**5**

Rencontres du Comité Ascobroye  
+ GT Transition broye + GT  
Gouvernance régionale

**2**

Assemblées générales

**1**

Event



**Adresse**

Rue de Savoie 1  
1530 Payerne

**Contact**

026 663 90 80  
info@coreb.ch  
coreb.ch